



2



# 前言



“花買的時候很好，為什麼到家一澆水就掉葉子？”

“淋了一場雨，我的花兒葉子就蔫了，怎麼辦？”

“為什麼每次給花換盆後，花反而長不好了？”……

好不容易養盆花，眼看着從綠色變成黃色，從精神變得萎蔫，還真是鬱悶啊！到底是什麼原因？這花怎麼就是養不好呢！

在養花的世界裏，我們聽到了太多花友，尤其是新手們焦慮的吶喊聲和想要得到答案、想要養好花的求救聲。本書的目的，就是讓你花最少的時間、最少的精力，快速找到花兒“不死”的秘密，解決“易死”的難題，使花兒生機再現！

在這本書裏，你看不到複雜得讓人焦心的養護步驟，簡簡單單就能照顧好花；也不用擔心花卉出現問題，快速有效地找到花卉“易死”的原因和“不死”的方法，分分鐘的事！

因為足夠瞭解，才能養不死；因為用心照顧，才能長得旺。我們的目的，就是用最簡單、最有效的養護知識幫助你，養活花，養好花！



# 目錄



## 前言

3

## 第一章 新人養花不敗指南

8

- 選好花，以後省心很多 10
- 入戶做得好，花草茁壯 12
- 花多半死在澆水過勤或澆不透上 14
- 根壞了，你卻以為花缺水了 16
- 換盆不當，葉子紛紛掉 18
- 植株無生氣，原因知多少 20
- 花前加肥，花後除殘花，花會更艷 22
- 土肥盆花旺，巧用家庭廚餘 24
- 打頂剪枝，長得更旺 26
- 生病的花，護理並不難 28
- 12 個月的養護各不同 30



## 第二章 觀花植物

	<b>32</b>	菊花	72
矮牽牛	34	米蘭	74
茉莉	36	君子蘭	76
梔子	38	馬蹄蓮	78
倒掛金鐘	40	杜鵑	80
山茶	42	大岩桐	82
文心蘭	44	花毛茛	84
春蘭	46	桂花	86
蝴蝶蘭	48	紅花酢漿草	88
芍藥	50	三色堇	90
牡丹	52	兜蘭	92
風信子	54	百日草	94
仙客來	56	天竺葵	96
月季	58	紅掌	98
小蒼蘭	60	瓜葉菊	100
朱頂紅	62	瑞香	102
長春花	64	金魚草	104
蒲包花	66	四季秋海棠	106
長壽花	68	四季報春	108
一串紅	70	鳳仙花	109

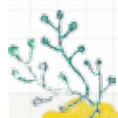


# 目錄



## 第三章 觀葉植物

<b>110</b>	巴西木	152
富貴竹	鐵線蕨	154
變葉木	波士頓腎蕨	156
網紋草	鳥巢蕨	158
文竹	鵝掌柴	160
綠蘿	金錢樹	162
豆瓣綠	吊蘭	164
吊竹梅	合果芋	166
綠巨人	鴻運當頭	168
發財樹	萬年青	170
袖珍椰子	榕樹	172
冷水花	彩虹竹芋	174
龜背竹	滴水觀音	176
散尾葵	棕竹	178
銅錢草	幸福樹	180
一品紅	常春藤	182
蘇鐵	彩葉草	184
虎耳草	鐵十字秋海棠	185
朱蕉	西瓜皮椒草	186
一葉蘭	圓葉南洋森	187
橡皮樹		

**第四章 多肉植物****188**

玉露	190
熊童子	192
靜夜	194
生石花	196
虎尾蘭	198
姬朧月	200
仙人球	202

**第五章 觀果植物****204**

珊瑚豆	206
朱砂根	208
石榴	210
佛手	212
檸檬	214
金橘	216
觀賞辣椒	218
火棘	220

**第六章 芳香植物****222**

薰衣草	224
迷迭香	226
薄荷	228
百里香	230
九里香	232
碰碰香	234
羅勒	236
香葉天竺葵	238







## 第一章

# 新人養花 不敗指南





# 選好花，以後省心很多

很多花友覺得“不就是養盆花嗎？買了拿回家養就可以了”，其實不然。選擇健康、茂盛的植株，會為以後的養護工作減少很多不必要的麻煩，讓盆花更漂亮。

選擇花卉要株形自然、色彩勻稱、莖部無傷口或腐爛，觀花品種要選現蕾或者含苞待放的。春季購買多肉植物，更有利於成活，栽培難度較大的盆栽宜在晚春至仲秋之間購買。挑選健壯成年植株時，要求矮壯、節間短、基部無黃葉，並帶有花芽或花苞的。

回家的路途由於顛簸，植株晃動會使根系鬆動，可用塑料袋套好剛買下的植株，以防碰撞損傷，還能防止苗株吹風、受凍。

**1** 購買時觀察株苗是否健康。株形應完整，株態茂盛；葉片要油綠鮮亮，無殘缺、無枯黃、無病斑；花應為初現花蕾或含苞待放，顏色鮮艷；果實應發育正常，無掉果、缺損和傷痕。

**2** 市場上多為新上盆的盆栽，植株根部土壤鬆動，回家途中因顛簸、碰觸，易導致植株受損，可套塑料袋進行保護。

套上塑料袋可防止植株吹風受凍。



## 購買指南

- 購買前，要瞭解植株所需的生長環境、居室條件，購買適合的盆栽。
- 無論幼株還是成年株，都要選無病害、無黃葉的健康植株，才利於養護。
- 新入戶植株需緩苗，要特別注意光照、水分和土壤管理，做好緩苗方能生長旺盛。

## 注意事項

- 要根據家裏的採光、通風情況購買花卉。
- 家有光照充足的朝南陽台、露台或庭院，適合大部分開花植物，如月季、迎春、海棠、長春花等，也適合養護多肉植物。
- 家裏採光只有半天甚至更少，但對於短日照和比較耐陰的許多觀葉植物來說已經足夠了，如杜鵑、茶花、文竹、龜背竹、鐵線蕨等。
- 如果家中或辦公室長期見不到光照，種植一些喜陰的觀葉植物還是可以的，如萬年青、各種蕨類、文竹、棕竹、龜背竹、蟹爪蘭、一葉蘭等。



**3** 換土可使株苗生長良好。個別商家只為快速銷售花卉，會用貧瘠、細菌叢生或排水性差的土壤。新手應到花卉市場購買疏鬆、肥沃、排水性良好的專用配土，避免植株生蟲病、積水爛根、窒息死亡等問題。

將新配土在強光下高溫曝曬，能殺死土中的細菌和蟲卵。

**4** 為新株換土。選用竹片將盆壁周圍土壤撥鬆，將盆沿一側在地上磕幾下，使土團鬆動脫離花盆。用刀切去土團 1/3，避免根系受損；剪去部分過長或枯黃枝葉，換新土栽植。澆透水，即有水從盆底流出，然後放置於通風良好的半陰環境中養護 10～15 天。

用刀切掉土團的 1/3，便於清理根系上的老土。



# 入戶做得好，花草茁壯

很多花友從市場買回花卉，因忽略“入戶”的緩苗措施，導致植株萎焉、枯葉、生病蟲害等問題，嚴重者還會導致死亡。

通常，小苗、草本植株需3~5天緩苗期，大型的木本植物根據情況約需1週，甚至更長時間。緩苗期需做好以下幾點：

一要觀察盆土是否疏鬆、肥沃。二要置放在通風、半陰環境中養護，避免大曬。三要控制澆水。新手對養護植株過於緊張，容易頻繁澆水，但新入戶植株對水分吸收較少，水大容易因導致根系腐爛，萎焉而死，保持盆土稍濕潤即可，若天氣乾燥可為植株噴水增濕，待過了緩苗期，再正常澆水。

等到植株生出新葉，或葉片挺拔油亮，就說明它適應了新家。



**1** 新入戶植株多數根系不穩。頻繁澆水則易導致爛根。應土乾了再澆，水量以澆到盆底流出水為宜。

新入戶植株澆水不可過頻，要乾透澆透。

## 緩苗時間

- 小苗或草本植株通常需要3~5天緩苗期。
- 大型的木本植物需1週甚至更長時間的緩苗期。



## 入戶管理

- 放在通風良好、半陰環境養護，避免大曬很重要。
- 剛入戶新株，不宜頻繁澆水，保持盆土濕潤即可。
- 要選擇疏鬆、肥沃的土壤，避免使用貧瘠或者病菌叢生的土壤。

### 注意事項

- 換土壤。若新入戶植株土壤不夠好，易導致植株窒息死亡，可換土栽植。
- 忌曝曬。入戶苗株纖弱、根系不穩，應避開曝曬，放半陰處養護。
- 忌水濕。處於緩苗期，需水量小，澆水過多、盆土過濕易致株苗死亡。

**3** 溫度要根據所種花卉的生長適溫決定，過高或過低都易導致葉片枯黃或萎蔫。例如，剛買回的山茶花生長環境溫度保持在8~10℃為好。



**2** 放置散射光處養護。新入戶植株，不可直接放強光下直曬，否則容易造成葉片灼傷萎蔫，甚至曬死。可放置在通風良好的散射光照環境養護，如有紗窗的窗台、陽台或明亮客廳等處。

新入戶最好放在室內散光處，避免強光曝曬。

**4** 避免營養過剩。新購買植株通常不宜施肥。因植株生長力尚弱，營養過剩不易於植株吸收，反而容易燒傷株苗，若盆土貧瘠可換肥沃土壤。

植株新入戶不可施大肥，可選擇腐葉土作底肥。





# 花多半死在澆水過勤或澆不透上

澆水是養花的大學問。對新買的花卉，好多人喜歡做的事情，就是經常澆水，土壤一直處在積水狀態，最後根系窒息腐爛。還有一種情況是，常順手將喝剩的茶葉水倒在花盆裏，結果水只濕了表層，底部真正需要水分的根卻一直處於缺水狀態。

澆水要做到“見乾見濕”，一定要澆透，意思是待土壤近多半土變乾時，澆水澆到水從底部小孔裏流出。一般情況是，乾濕交替的程度越快，植株生長得越快，此時就應該保證土壤的通透性；但土壤滲水性越強，保肥性就會變差，可以適當增加肥水的供應。



**I** 將手指插入盆土深處摸一下土壤，若感覺粗糙而堅硬，需立即澆水；若感到潮濕，土壤細膩鬆軟，可暫不澆水。

手指插土能粗略探知中部盆土的乾濕狀況。

## 澆水也要大不同

- 花卉的個性不同。澆水需根據花卉個性、時間等因素變化作出調整。
- 各地環境不同。澆水要根據當地的氣候變化和花卉的需求來確定澆水的時間及澆水量。
- 澆水要遵循“見乾見濕”的原則，澆水要澆透，但不能積水。



**2** 細竹簽判斷盆土是否缺水。將竹簽或細木棍插入土壤中，適當停留一段時間，拔出查看竹簽留下的水印，若近多半盆土已經乾透，應立即澆水。

竹棍插土測乾濕更直觀、準確反映盆土乾濕情況。



### 澆水時間

- 冬季多在溫暖的中午，水溫要和室溫一樣。
- 夏季多在早晚，水溫不能過冷或過熱，不要讓植物“感冒”。

**3** 觀察植株生長狀況，判斷是否缺水。若澆水後，植株缺乏生氣、枯萎黃葉、花朵脫落現象減輕則為缺水；若澆水後症狀不變，則可能是因病害、蟲害、缺肥、爛根、氣溫不合適等其他原因所造成。

**4** 澆水要澆透，水速要緩慢，保證土壤全部吸水，要澆到有水從底孔處流出，而且要用與室溫相同溫度的水澆花。夏季切忌在中午用涼水澆花，應早晚澆水，而冬天最好在中午澆水。

澆水時水壺應放低，沿着盆沿澆，水度要均勻、緩慢。



### 注意事項

- 休眠期不能澆水過多，要堅持“見乾見濕”的做法。
- 北方水呈鹼性，最好酸化後再澆花，方法一是貯存雨水澆花；二是可以在水裏放少許水果皮、樹葉或菜葉；三是用稀釋後的硫酸亞鐵營養肥水。



# 根壞了， 你卻以為花缺水了

根系是植物生命的根本。只有根系健康生長，花卉才能得到充分的水分和養分，進行正常的生長循環。但是很多花友常因植株根系腐爛而煩惱，這是因為忽略了保根的兩個重要問題，一是土質是否適合，二是澆水是否恰當。

尤其在上盆時或者為植株換盆時，一定要注意做好土壤消毒，以免土壤含有病菌，影響根系生長，造成爛根或發生病蟲害。二是要注意對澆水的管理。很多花友總擔心盆土缺水，頻頻為花澆水，導致其根系無法吸收，終因呼吸受阻而死。澆水應根據植株需要合理澆水。多數花卉，即便是喜水花卉，也不宜出現盆土長期過濕或積水情況。

**1** 盆土不缺水也不過濕，檢查莖葉沒有病菌，但是枝葉依然出現萎蔫、枯黃甚至凋落的現象。此時就要考慮是不是根壞了。

枝葉出現萎黃、凋落，不要忽略是否為壞根所致。



**2** 根系腐爛的處理方法是：小心挖出植株，將腐爛根系用小刀切掉，再用草木灰或代森鋅溶液塗抹傷口，置涼爽環境晾1~2天，再重新上盆。上盆前，要對土壤進行消毒。

根系出現腐爛應果斷切除，再晾根至傷口乾燥。



**3** 避免土壤積水是保根的重要方法。夏季多雨季節，若花卉遭受過多雨淋，很容易造成根系腐爛。應加強防範，及時排除積水，將花卉放通風、乾爽處恢復，必要時用換盆土來保根。

花卉因淋雨過多而出現壞根，應立即換盆。

### 養護關鍵

#### 養根需要做好哪些方面的工作？

- 植株出現生長緩慢、葉片枯黃萎焉現象，若沒有生病蟲害，很可能是根壞了。
- 養根最關鍵的問題在於做好澆水工作，水大或缺水都易導致壞根現象發生。
- 夏季室外養護，多數花卉要防大雨積水，地栽花卉雨後應及時排水。
- 大多數花卉，秋末至初春氣溫低時，應減少澆水；春末至初秋高溫季節，要避免盆土積水和淋雨積水。

**4** 休眠期減少澆水可防止爛根。進入休眠期或半休眠期（高溫、低溫都會使其生長緩慢）的植株，生長會逐漸緩慢或停止，此時不宜過多澆水，否則會導致爛根。

### 注意事項

- 盆土積水，易爛根。無論什麼花卉，積水都會阻礙根系正常呼吸，甚至腐爛而死。
- 新上盆前，要進行土壤消毒，避免發生病菌導致的根系腐爛。



# 換盆不當，葉子紛紛掉

換盆是養花人的必修課。正常情況下1年左右換一次大盆，加入新土和新底肥。如果植株生病傷到了根，就要隨時換盆。此外，在花卉市場難免會買到帶蟲卵的培養土，此時脫盆換土也是必須的。以上情況不同，但是換盆步驟基本一致。

有的花卉在換盆的同時可進行分株。大型盆栽花卉即使是仍用原盆，也應至少2年換盆一次，剪除一些壞根、過長過密根、爛根和病蟲侵害的根系，並添加一些新土，以利植株繼續長大。換盆的時間，最好在花卉的休眠期進行，木本花卉及宿根花卉換盆一般可在3月間進行，春季開花植物可在開花後再翻盆。

**1** 新的花盆底最好用兩塊薄瓦片或一層大顆粒石塊鋪底，既防土流失又排水暢通；然後放一層沙質的顆粒土，上面再填入培養土。

**2** 先用小刀在盆壁四周撬鬆盆土，用一隻手將花盆翻轉，再擊拍盆壁，使植株脫出，另一隻手托住帶土的植株。



將花盆底部在地上磕碰幾次，也可使盆土鬆動。

**3** 用刀削去根系外面一部分宿土，剪去壞根和部分老根。若有傷根，更要剪去。若發現蟲卵，土壤要清除。

枯根、過長的鬚根應當剪去。



### 養護關鍵

## 哪些情況需要換盆？

- 花大盆小，根從盆底小孔伸出，此時要換盆。
- 土不缺水，但葉片發黃萎焉，有可能是根受傷，病從根來，此時一定要脫盆，檢查根部情況。
- 土壤貧瘠或者有病菌、幼蟲蟲卵，此時要洗根洗葉，脫盆換土。

## 換盆時間

- 小盆換大盆宜在 3～4 月或 9～10 月進行，此時多數花卉處在生長緩慢期或休眠狀態。
- 花卉生病要換盆，可隨時進行。

## 注意事項

- 帶原土換盆，未傷根，換盆後可正常養護。
- 一旦傷到根，都要先緩苗養根，在陰涼通風處放置 1～2 週，然後再正常養花。

**4** 花苗要栽在盆的中央，待四周填滿培養土時，輕輕地向上提 1～2 厘米，並搖動花盆，這樣可使根系得到舒展，土壤與根系密接，再用手指壓緊盆土（切忌用力過大傷害根系）。盆土不宜填得太滿，一般需留空 2～3 厘米，便於澆水。

搖動花盆能使土壤與根接觸更充分。



**5** 栽完後要立即澆透水，然後移往半陰處放置 1~2 週，不讓強烈太陽光直曬。喜陽花卉 2 週後可移至陽光充足處，而耐陰花卉仍只能接受散射光，不宜直曬。



# 植株無生氣，原因知多少

如果家裏的盆花不旺盛，無生氣，可以從“溫光水土肥”各方面考慮是否養護不當。

一是確認溫度是否適宜，例如倒掛金鐘在溫度超過 22℃ 時，枝葉生長就會受阻。二是看光照時間和強度是否影響了植株生長，例如，長時間將綠蘿放在強光下會導致葉子發黃。三要合理澆水，澆水不透、土過濕、冬季還像夏季一樣澆水，都是不可取的。四要檢查土壤是否有病菌、蟲卵，或者貧瘠、不透氣等，如土壤不好及時換盆。五要總結施肥是否適宜、得當，大多數植株不應施濃肥，以免灼傷或燒死根系。

日常養護要根據花卉個性對照“溫光水土肥”合理調整。

**1** 做好入戶是植株茂盛的第一步。剛買來的花離開原環境，需要一個過程適應新家。切忌曝曬澆大水，未適應環境的根拒絕吸收水，而葉片卻在蒸騰水分，這時很容易落葉。

月季為喜陽植物，要置於陽光充足處。忌曝曬。



**2** 擺放位置做得好，植株長得好。有的植株喜充足陽光，有的喜歡半陰環境，要根據它們的個性擺放，而不是以人的喜好隨意擺放。若偶然用於裝飾，要及時放回原處。

## 注意事項

- 高溫或低溫情況下，植株會休眠，表現得也無生氣，不用擔心。
- 植株生長不旺，除了澆水、施肥，還要考慮土壤和根的情況。
- 南方花卉多喜酸性土壤，可用硫酸亞鐵稀釋液或腐熟的淘米水改善土壤鹼性。



## 養護關鍵

### 如何使花兒生機勃勃？

- 澆水要“見乾見濕”，一般情況下見乾見濕的頻率越高，植株生長越旺。
- 依據植株個性，調整光照強度，提供適當的空氣濕度。
- 選用的土壤要保證根的充分伸展和穩定；及時換盆。
- 生長期給予肥料。
- 高溫或低溫時，植株生長緩慢，要減少澆水和施肥。
- 要捨得給植株修剪疏枝，摘花打頂，這樣才能更旺。

**3** 要根據實際情況判斷是否需要澆水，澆水則要澆透。空氣是否乾燥，土壤是否疏鬆，環境是否通風，擺放位置光照是否充足，這都是影響澆水的因素。

**4** 注意空氣濕度，很多植物喜歡潮濕環境。如果環境乾燥，特別是北方的秋冬季節，要經常向植株噴霧，也可以撒點水在土壤表面，還可將花盆放置在水邊。

空氣乾燥時，可向植株噴霧以增加空氣濕度。

**5** 夏季高溫悶濕環境，易生蟲害，要保證通風，可噴灑多菌靈預防蟲害。







# 花前加肥， 花後除殘花，花會更艷

要想花朵開得艷麗，可從花前施肥和花後除殘花兩方面入手。

首先，在花開前做好施肥的工作。可根據植株喜肥程度和日常肥水管理情況適當增加磷、鉀肥的施用，可使花蕾正常開放，不萎焉，但大肥反而會導致花蕾、花朵凋落。

另外，有些盆栽的球根花卉，對磷、鉀肥的需要量較大，因而在它的生長期應多施磷、鉀肥，以促使球根充實，開花良好。

其次，花後及時除去殘花，避免養分被吸收，影響下一次開花，同時還能讓盆栽美觀。

但是不同的花除殘花的方式不同，如君子蘭、天竺葵等需將殘花和花莖一起剪除，而長壽花則需將殘花序下部一對葉一起剪除。

**1** 施用有機肥可使花朵開放繁盛，它含有花卉生長發育最需要的氮、磷、鉀3種重要元素。有機肥裏面的腐殖質能改良土壤結構，增加土壤的保水、保肥和通透性能，其缺點是肥效慢、有臭味。

用發酵雞糞做底肥，可使花開得多，花色更艷。



**2** 對將要開花的盆花，同樣要給予追肥，以磷、鉀肥為主。尤其是月季正在長枝葉和育蕾，應每隔12天左右追施1次磷、鉀、氮混合肥。



**3** 對杜鵑、茉莉、山茶花、茶梅、梅花、月季、瑞香、海棠花、君子蘭、蘭花等來說，應於花謝後摘去殘花敗梗，避免營養被吸收，為下一次多孕蕾多開花打好基礎。

及時除去殘花，可節省養分，為下次開花打好基礎。

### 養護關鍵

#### 肥施得好，花才開得好

- 通常，花芽形成期適當增加肥料，可使花朵大而艷麗。
- 花前施肥時，要根據不同品種正確使用肥料，才能使花開艷麗。
- 花朵凋謝後應及時剪去殘花，防止其吸收植株養分，為下一次開花打好基礎。

#### 什麼時候施肥利於開花？

- 根據不同品種選擇不同施肥時間，例如三角梅在花期施肥會使花朵更艷麗。而芍藥可在初春生長期施 1~2 次氮、磷結合的肥料，待到現蕾時摘除側蕾，則開花美麗。

**4** 施肥要領：一是大多數植物適合孕蕾時多施、開花後多施的原則。但也有例外，例如梔子花蕾期多施會導致落蕾。二是忌施濃肥、忌施熱肥（夏天中午前後施肥）、忌坐肥（栽花時直接把花根貼栽在盆底的基肥上），而應該在基肥上用一層土隔開（即根與肥料不宜直接接觸）。

### 注意事項

- 不要在植物缺水時施肥，否則根系突然吸收肥料過多，易引起肥害。
- 花期施肥需注意，例如蝴蝶蘭，花期施肥容易引起根系腐爛，而桂花在開花期則可每月施肥 1 次。

# 土肥盆花旺， 巧用家庭廚餘

生活中的廚餘、部分廢棄物等就是養花很好的肥料。例如淘米水、中藥渣、果皮菜葉、養魚水等。下面提供幾個自製肥料的方法：

一是淘米水中含的糠粉和碎米細粒豐富，含有氮和多種微量元素，將其裝入瓶中封口 15 ~ 20 天，稀釋後便可作為肥料養護花卉。二是秋季搜集楊樹、柳樹、松樹以及野草細枝葉，以一層樹葉一層園土的比例裝入容器中，壓實，注水，封蓋。待第二年便可作為富含營養的酸性土壤施用。三是將磨豆漿留下的殘渣裝入容器，加入 10 倍清水，夏天經過約 10 天，秋季經過 20 天左右時間便可發酵成功，是非常好的肥料。



**I** 飼養金魚後的廢水，是含有氮、磷、鉀等元素的好肥料，可直接作為肥料澆花。

金魚的排泄物可轉化為花卉的優良有機肥。

## 巧用肥料可旺花

### 養護關鍵

- 家庭滷製的花肥對於植物來說是極佳的“營養食品”，隨手可用，花繁葉茂的同時又節能、環保。
- 自製肥料富含氮、磷、鉀等元素，營養充足，還可改良土壤結構，增加土壤的保水、保肥和通透性能。

**2** 將淘米水裝入瓶中密封，發酵15~20天後，加入1~2倍水稀釋，澆花時要避免澆到枝葉上，也不可噴淋，以免傷害植株。

用發酵的淘米水澆花，應避開植株。



**3** 澆水時加入少量食醋，可促進植株對磷、鐵等微量元素的吸收，改變土壤的酸鹼度，還可消除花盆內因施有機肥導致的臭味，對土壤有殺菌作用。

食醋不可加入過量，否則土壤酸性過強，會危及花卉。

### 養護關鍵

#### 盆栽施肥關鍵時間

- 施肥重點在於生長期和花期、果期，可根據品種不同調整施肥次數和濃度。一般情況下，休眠期可停止施肥或少施肥。

**4** 將蛋殼放進花盆，不能為植株補充養分。蛋殼內殘餘的蛋清流入花盆的表土上，發酵產生熱量後會直接傷害植物的根部；蛋清發酵後會產生臭味，招引蒼蠅前來產卵生蛆，咬食花卉的根部，還容易誘發各種病蟲害。

### 注意事項

- 自製肥料需發酵腐熟，否則容易導致生菌、生蟲，危害植株。
- 使用時需稀釋，以免因濃度高灼傷植株根系，導致死亡。
- 不可直接用蛋殼、雞鴨魚內臟等作為肥料，未經腐熟，不能提供營養且味道很臭。

# 打頂剪枝，長得更旺

很多養花新手在養花時，忽略修剪枝條，或是捨不得修剪枝條，導致了盆栽不能生長旺盛。實際上，打頂有利於株形的豐滿、增加花芽分化量，促其花開繁茂；而剪枝則能使株形形態更加美觀，提高觀賞價值。

修剪枝條的訣竅是“留外不留內，留直不留橫”，只要記住它，在修建時就不會無從下手了。修剪時，要剪去病枯枝、交叉枝、徒長枝、細弱枝、過密枝和影響株形美的枝，保證剪口處的芽向外側生長。如果株形頭重腳輕，較難看，可以將其主幹從根部距盆土5～10厘米處短截，美化株形。對茶花、白蘭花、五針松等發枝能力比較弱的花木，則需慎重對待。

**1** 疏剪要剪去密生枝、徒長枝等，目的是使枝條分佈均勻，改善通風透光條件，使營養集中供給保留的枝條，促其開花結果。疏剪應從枝點上部斜向剪下，不留殘枝，剪口要平滑。



疏剪枝條應斜向剪下，不留殘枝。

**2** 打頂又叫摘心，是指將植株主枝或側枝上的頂芽摘除，抑制主枝生長，促使多發側枝，並使植株矮化、豐滿，增加着花部位和數量。摘心還能推遲花期，或促使其再次開花。



**3** 剝蕾可使營養集中供應頂蕾開花，保證花朵質量。可剝除葉腋間着生的側蕾，如山茶、月季、大麗花、菊花、茉莉、牡丹等。剝蕾時間，一般以花蕾長到綠豆粒大小時進行為宜。

花蕾長到綠豆粒大小，可摘除葉腋間的側蕾。



### 注意事項

- 剪口不能離芽太近，否則易失水乾枯。
- 對於枝條柔弱型植株，通常只需剪去過密和衰老枝條即可。

**4** 疏果是為了給保留的果實供應充分的營養，從而使果大色美，及早成熟。如金橘、佛手、石榴等觀果花木，當幼果長到直徑約 1 厘米時，即應摘除一些果形不佳和過小的果實。

### 養護關鍵

#### 打頂剪枝的好處

- 及時剪去枯敗枝條，可以節省養分、改善通風條件，促使花卉健康生長。
- 打頂可使植株矮化、豐滿，增加花量，延長花期。
- 可美化株形，使植株層次分明，稀密調配適當，從而提高花卉的觀賞價值。

#### 修剪時間

- 修剪可在植株生長期進行，當植株枝葉繁雜、過長時進行修剪整形。
- 打頂可根據植株個性選擇時間，例如萬壽菊可在生長期多次打頂。



# 生病的花，護理並不難

花草雖不像人一樣情感豐富，但是在養護中，賦予人們的愛心和情感才能使它們健康生長也是不爭的事實。但是，養護的過程也並非一切順利，很多花友也會因為自己的愛花生病而心情煩燥。其實只要稍微用心，護理並不那麼難。

例如，澆水要根據花卉習性和季節變換澆水量，如生長期可保持水分充足，休眠期要減少水量（澆水仍要澆透，只是澆水頻率減少）。還要避免盆土積水。光照方面，可根據植株習性和季節補充光照。因環境悶熱導致的葉片枯黃，在發病初期可用70%甲基硫菌靈可濕性粉劑1000倍液噴灑。

花卉生病並不可怕，最重要的是防患於未然。在平時養護中，應細心、勤勞地照顧它們。

**1** 葉色變暗且逐漸霉爛，應考慮是否澆水過多。應控制澆水次數，檢查盆底排水孔是否堵塞，保證其排水通暢。

盆土長期黏濕，莖容易生霉菌。

**2** 葉片萎縮、植株下部葉片脫落、葉尖呈黃褐色是由於缺水所致。澆水要充足，直至有水從盆土滲出，不可澆半截水。





**3** 葉片出現黃褐色斑點是受日光灼傷所致。應立即注意遮陽，或將花盆移至半陰處養護，避免陽光直曬。

曬傷的銀星葉片萎焉，有曬傷的斑痕。



### 注意事項

- 花卉健康生長最有效的方法是防患於未然。
- 要熟知花卉的生活習性才能減少生病。

### 養護關鍵

#### 花卉病因

- 若因土壤生病菌導致花卉生病，要及時換殺過菌的肥沃土壤。
- 保持溫度、濕度適宜，環境通風良好，合理控制光照強度和光照時間。
- 及時噴藥治療。

#### 生病多發時間

- 春季氣候不穩，夏季強光、高溫、多濕，秋季氣候乾燥，冬季低溫都是要特別注意防範的時間點。

**4** 真菌性病害防治：每隔 1 週噴 1 次 70% 代森錳鋅可濕性粉劑 700 倍液，連續噴 2～3 次可有效預防。發病初期噴灑殺真菌劑 50% 多菌靈或托布津 1000 倍液或 75% 百菌清 600～800 倍液；也可用 70% 五氯硝基苯粉劑按藥土 1:40 混配施入根的周圍，進行土壤殺菌。



每個月都有屬於這個時段的花次第開放，響應着自然的召喚。養花人能做的就是它們最需要的時候給予陽光、水分、肥料……還有一份憐愛的養護之情，也許這就是養花之所以成為一件趣事的奧秘所在。

# 月月花事.....

## 12 個月的養護各不同


**1 月** 一年中最冷的月份，會不斷受到較強寒流的侵襲。畏寒的花卉要注意防凍，休眠的花卉要控制澆水，開花花卉要控制日照以延長花期，觀葉植物要注意防病。

**2 月** 時常有寒流侵襲，天氣多陰冷，經常有雨或雪。畏寒的花卉仍然要繼續做好防寒工作，控制光照、溫度，保持空氣流通，盆土謹防過乾或者過濕，可以開始進行修剪整形，江南地區也可以嫁接扦插。

**3 月** 氣溫回升，處於寒暖交替的時候，花兒競相開放。大多數室內越冬的花卉白天可以搬到屋外，出屋後肥水管理要循序漸進，迎春花卉換盆。下旬，大部分花卉可以進行播種、扦插、壓條、分株、嫁接繁殖。

**4 月** 氣溫明顯回升，露地花木可以移栽，抽梢不太長的花卉還可以換盆，同時要注意根據花期的不同來施肥。

**5 月** 氣溫繼續升高，是一年中花卉生長的旺期。要根據花卉習性進行合理的光照，最好用自然水澆花，要慢、細、勻地澆灌，使土壤均衡吸收。



**6月** 日照強、氣溫高、濕度大。要注意  
降溫降濕，遮陽通風，防止雨淋。

夏眠花卉要嚴格控制澆水，停止施肥。

**7月** 本月是一年中氣溫最高、最炎熱的月份。對正處  
於生長期和旺長期的花卉要多澆水，注意預防蚜  
蟲、紅蜘蛛。耐陰花木要注意遮陽，晚間可出屋。


**8月** 陽光強烈，氣溫仍然很高。要注意  
遮陽通風，澆水時間避開中午，注  
意防治病蟲害，盆栽可追腐熟液肥。

**9月** 氣溫逐漸下降。要加強對盆栽花卉的肥水管理，逐步減少  
澆水量，生長旺盛期的花卉要注意追肥，觀葉植物追氮肥，  
觀果植物增施磷、鉀肥，同時要注意修剪整形。

**10月** 氣溫繼續下降。對還沒搬入室內的花卉，  
要注意做好防寒工作。對已搬入室內的，  
要根據其特性採取不同的養護措施，嚴控水肥。

**11月** 氣溫持續下降。大多數盆栽花木搬入室內  
養護。耐寒的花木可追肥，開花花卉加強  
水肥，喜濕花木防止乾尖和落蕾。

**12月** 本月已進入嚴寒天氣。要將室溫控制  
在零攝氏度以上，對於在室內的畏寒  
花木和露地栽培花木也要注意防寒保暖。



# 不死養花術：102種室內花草的栽種秘技

作者

王意成

編輯

龍鴻波

美術設計

Zoe Wong

封面設計

李素嫻

出版者

萬里機構·萬里書店

香港鯉魚涌英皇道1065號東達中心1305室

電話：2564 7511

傳真：2565 5539

網址：<http://www.wanlibk.com>

<http://www.facebook.com/wanlibk>

發行者

香港聯合書刊物流有限公司

香港新界大埔汀麗路36號

中華商務印刷大廈3字樓

電話：2150 2100

傳真：2407 3062

電郵：[info@suplogistics.com.hk](mailto:info@suplogistics.com.hk)

承印者

百樂門印刷有限公司

出版日期

二零一七年三月第一次印刷

版權所有·不准翻印

Copyright © 2017 Wan Li Book Co. Ltd.

Published in Hong Kong by Wan Li Book Co.,

a division of Wan Li Book Company Limited.

ISBN 978-962-14-6277-0



萬里機構



萬里 Facebook



鳳凰漢竹圖書（北京）有限公司 授權，

香港萬里機構獨家出版本書繁體字版。